



สรุปตรวจราชการ รอบที่ 1 ปีงบประมาณ 2565

จังหวัดพระนครศรีอยุธยา

ประเด็นที่ 6 : ระบบธรรมาภิบาล

- การบริหารจัดการด้านการเงินการคลังสุขภาพ
 - ตรวจสอบภายในเพื่อเพิ่มประสิทธิภาพแผนเงินบำรุง
-

ตัวชี้วัดที่ 1 :

ร้อยละของหน่วยบริการ

ประสบภาวะวิกฤตทางการเงิน

ตัวชี้วัด รอบ 3 เดือน

ระดับ 7

ค่าเป้าหมาย \leq ร้อยละ 0

ผล : ไม่มี , ผ่านค่าเป้าหมาย 

ระดับ 6

ค่าเป้าหมาย \leq ร้อยละ 0

ผล : ไม่มี , ผ่านค่าเป้าหมาย 

หน่วยบริการ	ปกก.UC	เตียง	Q4/63	Q4/64	Q1/62	Q1/63	Q1/64	Q1/65
พระนครศรีอยุธยา,รพศ.	113,859	530	1	1	0	0	0	1
เสนา,รพท.	56,480	208	6	2	4	4	3	0
ท่าเรือ,รพช.	28,359	32	1	0	1	1	0	0
สมเด็จพระสังฆราช,รพช.	24,673	60	1	0	1	0	0	0
บางไทร,รพช.	21,960	30	0	0	0	0	0	0
บางบาล,รพช.	16,541	26	2	2	0	1	0	0
บางปะอิน,รพช.	56,993	72	3	0	1	0	1	0
บางปะหัน,รพช.	22,347	30	1	1	2	1	0	0
ผักไห่,รพช.	25,021	31	1	0	1	1	0	0
ภาชี,รพช.	21,168	46	0	0	0	0	0	0
ลาดบัวหลวง,รพช.	113,859	34	0	0	0	0	0	0
วังน้อย,รพช.	56,480	64	0	0	0	0	0	0
บางซ้าย,รพช.	28,359	10	0	0	1	0	0	0
อุทัย,รพช.	24,673	30	3	0	0	0	0	0
มหาราช,รพช.	21,960	24	6	1	2	2	1	0
บ้านแพรก,รพช.	16,541	22	1	2	1	0	0	0

❖ สถานการณ์ เดือนมกราคม 2565

หน่วยบริการ	Risk Scoring	NWC	NI+Depreciation	EBITDA	เงินบำรุง	หนี้สิน	เงินบำรุงคงเหลือ (หักหนี้แล้ว)
พระนครหรืออยุธยา,รพศ.	0	416,194,473.95	164,578,663.87	178,633,391.16	299,035,164.49	352,976,117.54	-53,940,953.05
เสนา,รพท.	0	143,395,374.57	102,424,799.23	114,125,174.51	154,473,783.03	147,024,818.93	7,448,964.10
ท่าเรือ,รพช.	0	61,384,795.68	22,890,920.81	20,570,621.48	55,138,739.44	29,526,603.16	25,612,136.28
สมเด็จพระสังฆราช,รพช.	0	94,169,189.06	40,323,690.72	40,476,127.35	79,132,484.69	13,349,571.43	65,782,913.26
บางไทร,รพช.	0	55,913,760.36	13,127,577.97	11,813,014.01	49,919,284.84	19,103,736.89	30,815,547.95
บางบาล,รพช.	0	19,615,142.27	7,922,535.92	8,700,167.96	30,712,808.48	24,706,719.69	6,006,088.79
บางปะอิน,รพช.	0	191,982,711.84	71,380,988.76	83,016,131.96	197,875,798.83	51,793,402.58	146,082,396.25
บางปะหัน,รพช.	0	39,101,754.15	22,905,822.63	23,325,300.78	37,528,681.44	25,110,150.74	12,418,530.70
ผักไห่,รพช.	0	99,939,119.16	36,689,604.90	37,504,803.17	59,132,353.70	28,697,366.37	30,434,987.33
ภาชี,รพช.	0	67,314,713.83	38,742,192.21	40,502,584.54	43,056,108.10	17,450,422.47	25,605,685.63
ลาดบัวหลวง,รพช.	0	67,928,150.68	28,044,075.92	29,554,051.21	56,070,523.90	13,529,375.02	42,541,148.88
วังน้อย,รพช.	0	184,205,057.45	39,391,052.07	27,552,471.76	135,591,465.63	23,309,653.25	112,281,812.38
บางซ้าย,รพช.	0	19,157,425.35	8,452,116.02	9,091,799.16	21,738,227.72	9,588,573.80	12,149,653.92
อุทัย,รพช.	0	181,780,589.88	6,072,595.37	9,879,743.04	152,176,963.89	25,016,473.81	127,160,490.08
มหาราช,รพช.	0	45,946,208.74	17,720,300.58	18,567,460.77	19,889,373.68	12,589,421.13	7,299,952.55
บ้านแพรก,รพช.	0	17,099,301.61	4,595,795.50	5,513,670.63	16,119,092.96	8,448,454.90	7,670,638.06

❖ ประสิทธิภาพการบริหารการเงิน 7 Plus Efficiency

หน่วยบริการ	Q4/62	Q4/63	Q4/64	Q1/65	Plus
พระนครศรีอยุธยา,รพศ.	C-	C-	C	C-	ไม่ผ่าน
เสนา,รพท.	C-	C	C	C	ไม่ผ่าน
ท่าเรือ,รพช.	B-	C	C-	D	ไม่ผ่าน
สมเด็จพระสังฆราช,รพช.	D	C-	C-	D	ไม่ผ่าน
บางไทร,รพช.	D	C	C	F	ไม่ผ่าน
บางบาล,รพช.	C	C-	C	D	ไม่ผ่าน
บางปะอิน,รพช.	C	C-	F	C-	ไม่ผ่าน
บางปะหัน,รพช.	C	B-	C-	F	ไม่ผ่าน
ผักไห่,รพช.	C-	D	C	B-	ไม่ผ่าน
ภาษี,รพช.	C	C	C-	C	ไม่ผ่าน
ลาดบัวหลวง,รพช.	C-	A-	C	F	ไม่ผ่าน
วังน้อย,รพช.	F	C-	C	F	ไม่ผ่าน
บางซ้าย,รพช.	D	C	C-	D	ไม่ผ่าน
อุทัย,รพช.	C	C	C-	F	ไม่ผ่าน
มหาราช,รพช.	F	C-	D	D	ไม่ผ่าน
บ้านแพรก,รพช.	C-	C	D	F	ไม่ผ่าน



เป้าหมาย

≥ 5 ข้อ ผ่านเกณฑ์

จำนวนข้อผ่าน (ข้อ)	Grade
7	A
6	A-
5	B
4	B-
3	C
2	C-
1	D
0	F

❖ ประสิทธิภาพการบริหารการเงิน 7 Plus Efficiency

หน่วยบริการ	Grade Plus Q1/65	ระยะเวลาชำระหนี้ Cash<0.8 Payment<180วัน Cash≥0.8 Payment<90วัน	ระยะเวลาเรียกเก็บหนี้ UC ≤ 60วัน	ระยะเวลาเรียกเก็บหนี้ กรมบัญชีกลาง ≤ 60วัน	ระยะเวลาเรียกเก็บหนี้ ประกันสังคม ≤ 90วัน	ระยะเวลา Stock ≤ 60วัน
พระนครศรีอยุธยา,รพศ.	C-	173	100	150	315	48
เสนา,รพท.	C	282	87	116	192	42
ท่าเรือ,รพช.	D	216	182	176	1,181	58
สมเด็จพระสังฆราช,รพช.	D	363	76	89	180	131
บางไทร,รพช.	F	231	348	129	1,338	122
บางบาล,รพช.	D	269	49	131	333	63
บางปะอิน,รพช.	C-	240	109	46	163	31
บางปะหัน,รพช.	F	290	215	276	1,090	87
ผักไห่,รพช.	B-	458	60	62	261	59
ภาษี,รพช.	C	1,313	74	124	112	293
ลาดบัวหลวง,รพช.	F	156	224	193	589	103
วังน้อย,รพช.	F	137	91	284	467	111
บางซ้าย,รพช.	D	405	31	88	442	93
อุทัย,รพช.	F	296	81	448	144	75
มหาสาร,รพช.	D	546	401	142	49	231
บ้านแพรง,รพช.	F	212	146	76	203	75

ผลการตรวจราชการ ตัวชี้วัดที่ 2 :

ร้อยละของหน่วยบริการมี
ศูนย์จัดเก็บรายได้คุณภาพ

จังหวัดพระนครศรีอยุธยา
หน่วยบริการทั้งหมด 16 แห่ง

รอบ 1
ปี 65



ผล : ร้อยละ 50
ไม่ผ่านค่าเป้าหมาย

ระดับดีมาก : 31.25%, 5 แห่ง

ระดับดี : 18.75%, 3 แห่ง

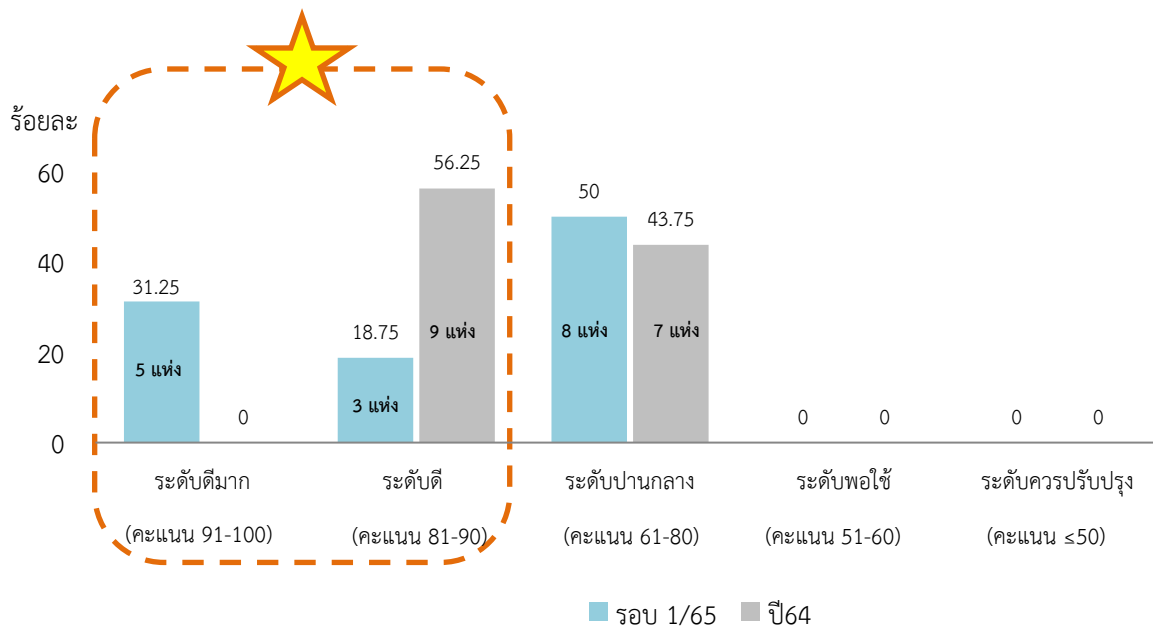
ค่าเป้าหมาย : ระดับดี ขึ้นไป มากกว่า ร้อยละ 90

ผลการดำเนินงาน ปี 64

ระดับประเทศ (898 แห่ง) : 89.53%, 804 แห่ง

ระดับเขต 4 (71 แห่ง) : 84.51%, 60 แห่ง

จ.พระนครศรีอยุธยา (16 แห่ง) : 56.25%, 9 แห่ง



❖ ผลการประเมินหน่วยบริการที่มีศูนย์จัดเก็บรายได้คุณภาพ รอบที่ 1/65

หน่วยบริการ	4S			4C			รวม (100 คะแนน)	เกณฑ์ การประเมิน รอบที่ 1/65
	Structure (26 คะแนน)	System (28 คะแนน)	Staff & Skill (8 คะแนน)	Care (16 คะแนน)	Code (12 คะแนน)	Claim&Account (10 คะแนน)		
พระนครหรือยุธยา	16	17	6	13	7	6	65	ปานกลาง
เสนา	24	22	2	16	6	10	80	ปานกลาง
ท่าเรือ	21	20	7	13	11	7	79	ปานกลาง
สมเด็จพระสังฆราช	24	22	5	16	12	10	89	ดี
บางไทร	23	20	6	10	12	5	76	ปานกลาง
บางบาล	20	24	6	14	10	4	78	ปานกลาง
บางปะอิน	24	20	7	7	12	10	80	ปานกลาง
บางปะหัน	25	19	7	12	9	5	77	ปานกลาง
ผักไห่	26	24	7	16	12	10	95	ดีมาก
ภาชี	26	22	8	16	12	10	94	ดีมาก
ลาดบัวหลวง	20	18	5	11	12	7	73	ปานกลาง
วังน้อย	26	24	2	12	12	8	84	ดี
บางซ้าย	26	24	4	15	11	10	90	ดี
อุทัย	25	24	7	15	11	9	91	ดีมาก
มหาสาร	26	22	7	16	12	10	93	ดีมาก
บ้านแพรง	26	22	6	16	12	10	92	ดีมาก

Structure : ควรมีการแต่งตั้ง คกก. ศูนย์จัดเก็บรายได้ มีการมอบหมายหน้าที่ให้ชัดเจน

System : ประสิทธิภาพในการเรียกเก็บให้ทันเวลา UC,ชรก ≤ 60วัน ปกส. ≤ 120วัน

Staff&Skill : ต้องมีบุคลากรที่ผู้รับผิดชอบ รพท. ไม่น้อยกว่า 10คน รพช. ไม่น้อยกว่า 5 คน/ผู้ปฏิบัติหน้าที่ควรได้รับการอบรมอย่างน้อยปีละครั้ง

Code : ตรวจสอบการบันทึกข้อมูลผู้ป่วยนอกและผู้ป่วยใน และบันทึกรหัสการรักษาในทันเวลา 30 วัน

Claim : ทบทวนและแก้ไขข้อมูลที่ไม่ผ่านการอนุมัติการเบิกจ่ายให้ทันเวลา

การวิเคราะห์ปัญหา อุปสรรคและแนวทางการแก้ไข

ปัญหา อุปสรรค	ข้อเสนอแนะ
<ul style="list-style-type: none">➤ มีการเรียกเก็บหนี้ UC,กรมบัญชีกลาง ได้ทันเวลา แต่ได้รับการจัดสรรเงินมาช้า เนื่องจากรอบ พรก.เงินกู้➤ พบปัญหาเบื้องต้นให้การเรียกเก็บหนี้เงินประกันสังคม	แนะนำทาง CFO จังหวัดดำเนินการ ติดตามแก้ไข
<ul style="list-style-type: none">➤ ติด C ,Deny 10 อันดับแรกของหน่วยบริการในเขต 4 (รพ.อยุธยา/เสนา) <p>ข้อค้นพบ : กลุ่มงานประกัน สสจ.อยุธยา เสนอให้สามารถเข้าถึงข้อมูลCliam ได้เป็นปัจจุบัน แบบเดียวกับ สปสช.เขต 4</p>	ทีม สปสช.เขต4 รับทราบปัญหา และลงเยี่ยมให้ข้อเสนอแนะในการแก้ไขปัญหา

ข้อชี้แจง : การทำ Planfin รพ.สต. และจัดกลุ่ม HGR (Health Promoting Hospital Group Ratio) เพื่อให้ทราบสถานการณ์การเงินของ รพ.สต. และเป็นข้อมูลในการตัดสินใจของผู้บริหารในการจัดสรรเงิน

Action Plan

แผนงาน/โครงการ	ตัวชี้วัด	กิจกรรม	ระยะเวลาดำเนินการ	ผู้รับผิดชอบ
➤ วิเคราะห์และรายงานสถานการณ์การเงิน การคลัง และติดตามผลการดำเนินงาน Planfin ทุกเดือน	- ระดับ 7 ร้อยละ 0 - ร้อยละผลต่างแผน-ผลไม่เกิน ร้อยละ 5	- หน่วยบริการจัดทำแผนให้ครบถ้วน ถูกต้อง ไม่ลงทุนเกิน EBITDA 20% - CFO รพ.ติดตามบริหารแผน Planfin คู่บการเงิน และวิเคราะห์สถานการณ์การเงินการคลังทุกเดือน - CFO จังหวัด กำกับ ติดตาม และเฝ้าระวังหน่วยบริการที่มีความเสี่ยงสาเหตุและแนวทางแก้ไข เพื่อบริหารความเสี่ยงได้ทันเวลา	ทุกเดือน	รพ./สสจ.

Action Plan

แผนงาน/โครงการ	ตัวชี้วัด	กิจกรรม	ระยะเวลาดำเนินการ	ผู้รับผิดชอบ
<p>➤ พัฒนาประสิทธิภาพการจัดเก็บรายได้ของหน่วยบริการ</p>	<p>ร้อยละของหน่วยบริการมีศูนย์จัดเก็บรายได้คุณภาพ : ระดับดี ขึ้นไป มากกว่าร้อยละ90</p>	<ul style="list-style-type: none"> - ลงวิเคราะห์ข้อมูล/รวบรวมข้อมูลเพื่อประเมินศูนย์จัดเก็บรายได้คุณภาพ - สะท้อนข้อมูลวิเคราะห์ปัญหาอุปสรรค ในแต่ละกระบวนการและแนวทางแก้ไขให้เหมาะสมกับบริบทของการทำงาน - งานประกันสุขภาพติดตามประเมินผลตรวจสอบความถูกต้อง 	<p>มี.ค.65</p>	<ul style="list-style-type: none"> - กลุ่มงานตรวจสอบภายในระดับจังหวัด - กลุ่มงานประกันสุขภาพจังหวัด - CFO จังหวัด



ตรวจราชการและนิเทศงาน กรณีปกติ รอบที่ 1 ประจำปีงบประมาณ พ.ศ. 2565 จังหวัดพระนครศรีอยุธยา

ประเด็นที่ 6 : ระบบธรรมาภิบาล (Good Governance)
การตรวจสอบภายใน
ตัวชี้วัด : การกำกับติดตามการใช้จ่ายเงินตามแผนเงินบำรุง



กลุ่มตรวจสอบภายใน สำนักงานปลัดกระทรวงสาธารณสุข

การกำกับติดตามการใช้จ่ายเงินตามแผนเงินบำรุง

มาตรการ

ประสิทธิภาพ
การควบคุมกำกับ
ติดตามแผนเงินบำรุง
และการใช้จ่ายเงิน
ตามแผนเงินบำรุง

มุ่งเน้น

1. กระบวนการกำกับ ติดตาม ประเมินผล แผนเงินบำรุง
2. การควบคุมการใช้จ่ายเงินตามแผนเงินบำรุงของหน่วยบริการ (4P)

(Plan + Procurement + Port + Pay)

กลุ่มเป้าหมาย

สำนักงานสาธารณสุขจังหวัด

รพศ./รพท. 1 แห่ง

รพช. 1 แห่ง



สรุปผลการประเมินประสิทธิภาพด้านการควบคุม กำกับ ติดตามแผนเงินบำรุง สำนักงานสาธารณสุขจังหวัดพระนครศรีอยุธยา

มาตรการดำเนินการ	ผลการประเมิน	ข้อเสนอแนะ
1. หน่วยบริการในสังกัด (รพท./รพช.) จำนวน 16 แห่ง จัดทำแผนเงินบำรุงครบถ้วนทุกแห่ง 100%	1. หน่วยบริการในสังกัด จัดทำแผน 16 แห่ง (100%) 2. สสจ. มีเงินบำรุง และจัดทำแผนเงินบำรุงตามระเบียบกำหนด ซึ่งได้รับอนุมัติแผนจากนายแพทย์สาธารณสุขจังหวัด 3. หน่วยบริการในสังกัดได้รับอนุมัติแผนจากนายแพทย์สาธารณสุขจังหวัดทุกแห่ง	-
2. การมอบหมายผู้รับผิดชอบ กำกับ ติดตาม และสอบทานแผนเงินบำรุงก่อนเสนอนายแพทย์สาธารณสุขจังหวัดอนุมัติ	มีสอบทานแผนเงินบำรุง ก่อนเสนอนายแพทย์สาธารณสุขจังหวัด อนุมัติ แต่ยังไม่มีการมอบหมายผู้รับผิดชอบ กำกับ ติดตาม และสอบทานแผนเงินบำรุงเป็นลายลักษณ์อักษร	ให้มีการมอบหมายผู้รับผิดชอบ กำกับ ติดตาม และสอบทานแผนเงินบำรุงก่อนเสนอนายแพทย์สาธารณสุขจังหวัดอนุมัติ เป็นลายลักษณ์อักษร
3. แนวทาง/กระบวนการ กำกับ ติดตาม แผน-ผลเงินบำรุง	ยังไม่มีแนวทาง/กระบวนการ กำกับ ติดตาม แผน-ผลเงินบำรุง	ให้มีแนวทาง/กระบวนการ กำกับ ติดตาม แผน-ผล เงินบำรุง เป็นลายลักษณ์อักษร



สรุปผลการประเมินประสิทธิภาพด้านการควบคุมการจ่ายเงินตามแผนเงินบำรุง (กลุ่มตรวจเอกสารชุดจัดซื้อจัดจ้าง)

กระบวนการ 4P	โรงพยาบาลพระนครศรีอยุธยา	โรงพยาบาลบางไทร
Plan (แผนเงินบำรุงสอดคล้องกับ แผนปฏิบัติการ/แผนจัดซื้อจัดจ้าง)	- แผนเงินบำรุงสอดคล้องกับ แผนปฏิบัติการ/แผนจัดซื้อจัดจ้าง	- แผนเงินบำรุงไม่สอดคล้องกับ แผนปฏิบัติการ/แผนจัดซื้อจัดจ้าง
Procurement (ขั้นตอนการจัดซื้อจัดจ้าง เป็นไปตามระเบียบ)	- ขั้นตอนการดำเนินการจัดซื้อจัดจ้างเป็นไปตามที่ระเบียบกำหนด และ ดำเนินการตามแผนจัดซื้อจัดจ้างที่ได้รับอนุมัติ แต่ในส่วนของเอกสาร การจัดซื้อจัดจ้างไม่ครบถ้วนตามระเบียบกำหนด	
Port (การควบคุมคลังพัสดุ)	- จัดทำบัญชีหรือทะเบียนคุมวัสดุไม่ครบทุกประเภท - ใบเบิกพัสดุลงลายมือชื่อไม่ครบถ้วน - มีหลักฐานการรับเข้าและจ่ายออกของวัสดุ	



สรุปผลการประเมินประสิทธิภาพด้านการควบคุมการจ่ายเงินตามแผนเงินบำรุง (สูตรตรวจเอกสารชุดจัดซื้อจัดจ้าง)

กระบวนการ 4P	โรงพยาบาลพระนครศรีอยุธยา	โรงพยาบาลบางไทร
Pay (การบริหารจัดการจ่ายชำระหนี้)	<ul style="list-style-type: none">- การบันทึกบัญชีเจ้าหนี้เป็นตามระเบียบกำหนด (รับรู้จากชุดเอกสารที่สมบูรณ์)- มีคำสั่งแต่งตั้งคณะกรรมการบริหารจัดการเจ้าหนี้- มีแผนบริหารจัดการเจ้าหนี้ และหลักเกณฑ์การชำระหนี้- มีการรายงานเจ้าหนี้การค้าเสนอผู้บริหารทราบ	<ul style="list-style-type: none">- การบันทึกบัญชีเจ้าหนี้ไม่เป็นตามระเบียบกำหนด (รับรู้จากใบส่งของ)- ไม่มีคำสั่งแต่งตั้งคณะกรรมการบริหารจัดการเจ้าหนี้/มติที่ประชุมคณะกรรมการบริหารของหน่วยงาน- ไม่มีแผนบริหารจัดการเจ้าหนี้ และหลักเกณฑ์การชำระหนี้- มีการรายงานเจ้าหนี้การค้าเสนอผู้บริหารทราบทุกสิ้นเดือน



สรุปประเด็นข้อตรวจพบและข้อเสนอแนะ

ข้อตรวจพบ	ข้อเสนอแนะ
1. แผนเงินบำรุงไม่สอดคล้องกับแผนปฏิบัติการ/แผนจัดซื้อจัดจ้าง	ให้หน่วยงานดำเนินการทบทวนการจัดทำแผนเงินบำรุงให้ถูกต้องและสอดคล้องกับแผนปฏิบัติการและแผนการจัดซื้อจัดจ้าง
2. การควบคุมพัสดุไม่เป็นไปตามระเบียบ (จัดทำบัญชีหรือทะเบียนคุมวัสดุไม่ครบทุกประเภท และใบเบิกพัสดุลงลายมือชื่อไม่ครบถ้วน)	ควบคุมการจัดทำบัญชีหรือทะเบียนคุมวัสดุ และการเบิกจ่ายพัสดุให้เป็นไปตามระเบียบอย่างเคร่งครัด
3. เอกสารชุดจัดซื้อจัดจ้างประกอบการเบิกจ่ายไม่ครบถ้วนตามระเบียบกำหนด	ให้ดำเนินการจัดทำเอกสารจัดซื้อจัดจ้างให้ครบถ้วนตามกระบวนการ/ขั้นตอนการจัดซื้อจัดจ้าง และก่อนการเบิกจ่ายเงินให้เจ้าหน้าที่
4. การบันทึกบัญชีเจ้าหน้าที่ไม่เป็นไปตามระเบียบ	ให้ดำเนินการบันทึกบัญชีเจ้าหน้าที่จากเอกสารชุดสมบูรณ์ ตามมาตรฐาน การบัญชีภาครัฐและนโยบายการบัญชีภาครัฐกำหนด
5. ไม่มีคำสั่งแต่งตั้งคณะกรรมการบริหารจัดการเจ้าหน้าที่แผนบริหารจัดการเจ้าหน้าที่ และหลักเกณฑ์การชำระหนี้ของหน่วยงาน	ให้มีคำสั่งแต่งตั้งคณะกรรมการบริหารจัดการเจ้าหน้าที่/มติที่ประชุม คณะกรรมการบริหารเกี่ยวกับการบริหารจัดการเจ้าหน้าที่ แผนบริหารจัดการเจ้าหน้าที่ และหลักเกณฑ์การชำระหนี้ของหน่วยงาน ตลอดจนเร่งรัดการจ่ายชำระหนี้ เพื่อเพิ่มประสิทธิภาพการบริหารการเงินการคลัง



การกำกับติดตามการใช้จ่ายเงินตามแผนเงินบำรุง

ประเด็น	ตัวชี้วัด	กิจกรรม	ระยะเวลา ดำเนินการ	ผู้รับผิดชอบ
ธรรมาภิบาล	การกำกับติดตามการใช้จ่ายเงินตามแผนเงินบำรุง	กำกับ ติดตาม ประเมินผล แผนเงินบำรุง	ต.ค.65-ก.ย.66	สสจ.
		ควบคุมการใช้จ่ายเงินตามแผนเงินบำรุง ของหน่วยบริการ	ต.ค.65-ก.ย.66	สสจ./รพ.
		เปรียบเทียบแผนรายรับ-จ่ายเงินบำรุงกับ ผลการดำเนินงานที่เกิดขึ้นจริง	สิ้นเดือน/ สิ้นไตรมาส/ สิ้นปี	สสจ./รพ.
		ปรับแผนเงินบำรุง (ถ้ามี)	เม.ย.65	สสจ./รพ.

การกำกับติดตามการใช้จ่ายเงินตามแผนเงินบำรุง



นางปณิตตรา รวยลาภ นักวิชาการตรวจสอบภายในชำนาญการ
นางสาวฉวีวรรณ เพ็ชรครุฑ นักวิชาการตรวจสอบภายใน
กลุ่มตรวจสอบภายใน สำนักงานปลัดกระทรวงสาธารณสุข